



Suomunäytteet lohikaloista

Norjan ympäristöntutkimuskeskus (NINA) on kerännyt lohikalojen suomunäytteitä noin 100:sta Norjan lohijoesta vuodesta 1989 lähtien.

Suomujen kasvukuvio antaa arvokasta tietoa kalasta.

NINA kerää suomunäytteitä sekä lohista että meritaimenista.



Foto: Bengt Finstad/NINA
Grafisk utforming: Kari Sivertsen/NINA

Haluatko tietoa kalastasi?

Kirjoita kännykkänumerosi näytteelle tarkoitettuun suomupussiin niin saat tekstiviestillä tietoja saamastasi kalasta.

Suomun kasvukuvion analysointi:

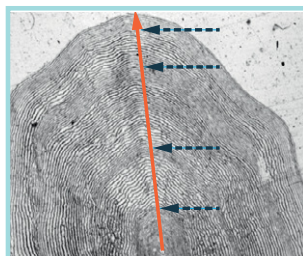
- ▶ Onko kysessä villi vai kasvatuslaitoksesta karannut lohi?
- ▶ Kuinka vanha kala on (meressä ja joessa vietettyjen vuosien lukumäärä)?
- ▶ Onko kala kutenu aiemmin?
- ▶ Kuinka nopeasti kala on kasvanut?

Suomunäytteitä voidaan käyttää myös geneettisiin tutkimuksiin:

- ▶ Onko kala puhdas villilohi, kasvatuslohi vai risteymä?
- ▶ Poikkeavatko eri jokien villilohet geneettisesti toisistaan?

Suomunäytteen ottaminen:

- ▶ Näyte tulee ottaa selkäevän takaa kylkiviivan yläpuolelta
- ▶ Ota kuolleesta kalasta noin 30 suomua puukolla raaputtaen. Ota elävästä kalasta yhteensä 5–8 suomua (2–4 suomua per puoli) pinsettien tai vastaavan työkalun avulla.
- ▶ Suomunäyte tulee säilyttää NINA:n tarjoamassa suomupussissa. Muista kirjoittaa yhteystietosi ja tiedot kalasta.
- ▶ Huom! Älä säilö suomunäytettä muovipussiin!



Suomu villilohesta, joka on viettänyt kolme vuotta meressä ennen pyydystystään. Kasvatuslohi saa koko vuoden ajan ravintoa, mikä vuoksi sen kasvu on tasaisempaa kuin villilohen, joka kasvaa talvella hitaasti (näkyvä lähellä sijaitseissa kasvurenkaissa).



Suomunäyte tulee ottaa selkäevän takaan hieman kylkiviivan yläpuolelta.